

# ARPAJON

NOTRE VILLE #52

LE MAGAZINE D'INFORMATIONS DE LA VILLE D'ARPAJON



## 4 Moments magiques

P. 22 Jeunesse : fête des jeunes

D'AUTRES INFORMATIONS EN VOUS ABONNANT À LA NEWSLETTER D'ARPAJON [WWW.ARPAJON91.FR](http://WWW.ARPAJON91.FR)

**TRAVAUX EN COURS**

**OFFRES EXCEPTIONNELLES  
A ARPAJON**



## DEVENEZ PROPRIÉTAIRE



**CITY nature<sup>1</sup>**

- Des appartements ouverts sur les espaces verts.
- Des appartements bien distribués, des surfaces optimisées du studio au 4 pièces.
- A proximité de la gare, des écoles et à quelques minutes à pied du centre-ville et des commerces.

|  |   |   |
|--|---|---|
| <p>Bénéficiez du<br/><b>PTZ +</b><sup>(1)</sup><br/>et empruntez jusqu'à<br/><b>118 470 € à 0%</b></p> | <p>Maintien de la<br/><b>TVA à 19,6%</b><br/>pour les réservataires<br/>du 15 janvier au 15 février<sup>(2)</sup></p> | <p><b>PTZ +</b></p>                                     |
| <p>Jusqu'à<br/><b>13 000 €<br/>DE REMISE</b><sup>(3)</sup><br/>SUR VOTRE APPARTEMENT</p>               | <p>Votre 3 pièces<br/>à partir de<br/><b>750 €</b><sup>(4)</sup><br/>/mois</p>  | <p><b>BBC</b></p> <p><b>Loi Duflo<sup>(5)</sup></b></p> |

**DÉCOUVREZ NOTRE NOUVEL ESPACE DE VENTE**  
**Angle Grande Rue et Bd. Abel Cornaton - 91290 ARPAJON**  
**Ouvert du jeudi au lundi de 11h à 13h et de 14h à 19h**

Commercialisation  
**EMERSON'S**  
 www.emersons.fr

**eiffage-immobilier.fr**  
**0800 734 734**  
 Appel gratuit depuis un poste fixe

**EIFFAGE**  
**IMMOBILIER**  
 Constructeur-promoteur... et bien plus encore

(1) Remise valable sur un 13 (lots A44 et D41), appliquée sur la prix grille au 01/01/2014. Offre valable jusqu'au 15/02/2014, dans la limite des stocks disponibles.  
 (2) Exemple de mensualité pour un 13 (lot D41), d'un montant de 190 000 €. Apport de 10%, soit 19 000 €. Durée 25 ans - taux nominal hors assurance 3,7% fixe. Conditions en vigueur au 01 Janvier 2014, réservées aux clients d'EMERSON'S, après étude préalable et sous réserve d'acceptation de votre dossier. Prêt amortissable à taux fixe, à échéances modulables et d'une durée maximum de 25 années. Exemple avec une demande de financement de 171 000 € composée d'un prêt bancaire d'un montant de 108.300 € sur une durée de 25 ans avec un TEG annuel de 4,10 % assurance incluse (AJI obligatoire incluse de 0,270 % pour 2 emprunteurs âgés de moins de 35 ans). Vous remboursez 300 mensualités de 578,20 € pour le prêt classique auquel vient s'ajouter le Prêt à taux zéro d'un montant de 62 700 € remboursable sur une durée de 25 ans avec un palier de 14 ans avec différé total et un second palier de 11 ans avec une mensualité de 489,10 €, assurance incluse avec un TEG de 0,55%, pour un revenu fiscal de référence égal à 35 000 € avec 3 personnes au foyer fiscal. Avec la technique du liasse de crédit, vous remboursez 749,43 €/mois sur 25 ans, assurance incluse. Le coût total du crédit sur 25 ans est de 53.835 € assurance incluse, sous réserve des charges liées aux garanties éventuelles et frais de dossier. L'emprunteur dispose d'un délai de réflexion de 10 jours - vente subordonnée à l'obtention du prêt - en cas de refus la vente est annulée et le vendeur est tenu de rembourser les sommes versées. Le financement est proposé par la société de courtage en prêt immobilier SARL Anderson Consulting, au capital de 12 000€, SIREN 494 207 327 - RCS Marseille, siège social, 7 Av. André Rousseau - 13 016 Marseille.  
 (3) Le PTZ+ est un prêt octroyé aux primo-accédents pour l'achat d'un logement en résidence principale. Le montant du prêt et les conditions de son remboursement dépendent des revenus, du caractère neuf du logement, de la composition du foyer, de la zone géographique et de la performance énergétique de la résidence. Le prêt à taux zéro est réservé aux personnes physiques qui n'ont pas été propriétaires de leur résidence au cours des deux dernières années, sous réserve d'acceptation du dossier par l'établissement bancaire. Montant maximum de 118 470 €. Pour une famille composée d'au moins 5 personnes et une acquisition minimum de 359 000 € en zone A, plafond des ressources (revenu fiscal de référence) en vigueur au 1er janvier 2014 pour 5 personnes ou foyer fiscal (et destinés à occuper le logement) < ou = à 82 800 €. Exemple pour un bien à 360 000 € et pour une famille de 5 personnes avec un revenu fiscal de référence de 82 000 €, PTZ+ de 118 470 € remboursable en 12 ans, soit 822,71 €/mois H.A.  
 (4) Offre valable uniquement pour un contrat de réservation signé entre le 15/01/2014 et le 15/02/2014 et sous réserve que la vente soit signée avant le 15/05/2014 - Réduction financière opérée par Eiffage Immobilier équivalente au différentiel de prix entre le taux de TVA légal en vigueur de 20 % et le taux proposé de 19,6 % sur le prix de vente global du bien concerné - Offre réservée aux personnes physiques, hors professionnels, et valable pour un seul logement par personne et foyer fiscal sur la période - Opération valable sur une sélection de programmes de logements en cours de commercialisation - Offre non cumulable avec toute autre offre promotionnelle.  
 (5) Les informations recueillies par notre société feront l'objet d'un traitement informatique destiné à la gestion de clientèle et, éventuellement, à la prospection commerciale. Conformément à la Loi n° 78-17 du 6 janvier 1978 dite « informatique et libertés », vous bénéficiez d'un droit d'accès et de rectification aux informations vous concernant, que vous pouvez exercer en vous adressant à Eiffage Immobilier, 11 place de l'Europe - 78141 Valéry-Villacouilly. Vous pouvez également, pour des motifs légitimes, vous opposer au traitement des données vous concernant. Eiffage RCS Versailles N°B 552 000 767.  
 Conception  
 Illustrations non contractuelles destinées à exprimer une intention architecturale d'ensemble et susceptibles d'adaptations. Ne pas jeter sur la voie publique - 01/2014

## 10 ET 11 NOVEMBRE 2013



Deux émouvantes cérémonies ont marqué les commémorations du 97<sup>e</sup> anniversaire de l'armistice de 1918. La première, à l'appel du Souvenir Français et de sa Présidente Madame Françoise Leclerc, s'est tenue au Carré Militaire restauré du cimetière d'Arpajon. La seconde s'est déroulée sur le parvis de la mairie, en présence du 121<sup>e</sup> Régiment du train, des sapeurs-pompiers et d'un grand nombre d'élus et d'Arpajonnais. Hommage a été rendu aux morts de toutes les guerres du XX<sup>e</sup> siècle, quelle que soit leur patrie. Pour l'occasion, le chœur Jean-Philippe Rameau du Conservatoire municipal d'Arpajon a ajouté une touche de grâce et de beauté à l'émotion de l'instant.

## 15 DÉCEMBRE



Les aînés s'étaient mis sur leur 31 lors du traditionnel banquet de Noël qui a réuni cette année près de 400 personnes. Un moment fort d'échanges et de convivialité autour d'un bon repas et d'un spectacle à fredonner...

## 11 OCTOBRE 2013



Un grand bravo aux gagnant(e)s du concours municipal des jardins et balcons fleuris qui, par leur savoir-faire et leur dynamisme, contribuent tout au long de l'année à l'embellissement de notre cadre de vie : Mme Deniau (1<sup>er</sup> prix), M. et Mme Louin (2<sup>e</sup> prix), la maison de retraite Guinchard (3<sup>e</sup> prix), Mme Pozzi (Hors catégorie) et l'ensemble des lauréat(e)s.



## ARPAJON FÊTE **NOËL**



## DES ANIMATIONS EN CENTRE VILLE

**A**u sens littéral, les animations de Noël, organisées par les commerçants d'Arpajon avec le soutien de la municipalité, ont fait tourner plus d'une tête ! Sur le manège « la Belle époque » les enfants ont pris un malin plaisir à faire et refaire des tours... il faut dire que les tickets gratuits offerts par les commerçants les y ont bien aidé. De tours, mais de ville, il en était aussi question avec le traditionnel petit train tandis que le studio photo du Père Noël aura permis d'immortaliser gratuitement ces sorties fami-

liales. Campés sur leurs échasses ou accrochés à leurs instruments, des paladins modernes ont accompagné les passants dans les rues du centre-ville. Enfin, les scouts, jamais avares d'une bonne action, auront servis maints chocolats chauds et viennoiseries sur le parvis de l'hôtel de ville, à deux pas du calendrier géant de l'Avent. Une animation remarquée, à l'initiative de l'association Arpajon Renouveau, qui aura fait chaque jour de décembre un heureux gagnant de cadeau, par tirage au sort.

## UN GRAND SALON POUR NOËL

**D**u 21 au 23 décembre, créateurs et associations ont fait vivre le salon de Noël, installé au 100 Grande Rue. Une édition marquée par la croissance du nombre d'exposants et un large choix d'idées cadeaux originales et pour toutes les bourses. De quoi satisfaire le plus grand nombre à l'approche des fêtes de fin d'année !

### VISITE INTÉRIEUR - EXTÉRIEUR

Côté salle Francval, portés par l'atelier Loisirs et l'atelier Arpajonnais, objets de décoration et pièces de joaillerie côtoyaient les créations d'une demi-douzaine d'artistes invités. Dans un univers particulièrement bien décoré et chaleureux, il faisait bon flâner entre amis et écouter les indications des créateurs sur les modes de fabrication des différents objets.

Côté cour et jardin, les artisans étaient représentés en nombre. Re-customisé pour l'occasion en forêt de sapin, le lieu accueillait cette année une vingtaine d'échoppes, où les badauds ont découvert des articles de toute beauté dans une ambiance musicale et festive, l'Aapise et le Rotary Club se chargeant de dispenser les douceurs de saison : crêpes, marrons grillés et vin chaud.

La réussite de l'édition 2013 du salon de Noël a reposé sur une

organisation réglée comme du papier à musique par Jocelyne Castillo, conseillère municipale, et les services municipaux d'Arpajon.

Un événement qui, couplé aux initiatives des commerçants, s'installe aussi dans la volonté municipale de développer les festivités pour les fêtes de fin d'année. Arpajon est une ville où la vie commerciale est particulièrement en vue à la période de Noël. ■



## SALON DU MARIAGE ET DE LA FÊTE

### DU RÊVE À LA RÉALITÉ

Invitée sur le Salon, comme sept autres commerçants de la ville, Moïra, du salon de beauté Mary Cahr, s'affairait à maquiller ces demoiselles, en vue du défilé de mode. Habillés par les uns, coiffés par les autres (66th Avenue), les « mannequins » de Betty Hiron couraient de stand en stand dans une bonne humeur communicative. Tout avait été pensé par l'association Arpa-jon Renouveau, afin que les visiteurs trouvent sur place de quoi préparer le plus beau jour de leur vie : du traiteur (Clin d'œil gourmand) au disc jockey, du photographe au bijoutier (Dubois), sans oublier l'agence de voyage (Plein Ciel) et les gourmandises (La Beauceronne, le Délice) pour rêver par avance à une lune de miel sur mesure. En matière de tenues, de costumes et de robes, les futurs mariés n'avaient que l'embaras du choix (La Perle nacrée, Laure Couture).

Plongés, tous les deux, dans le catalogue d'un des créateurs présents, Emma et Younes discutaient ferme : « *ça permet de se faire une idée. Chaque année, il y a de nouveaux modèles, de nouvelles tendances. Le salon nous permet de faire un tour d'horizon de tout ce qu'il nous faudra le jour J. Ça nous aide aussi à calculer notre budget.* » Comme eux, plusieurs centaines de personnes ont ainsi parcouru, les 16 et 17 novembre, les travées de l'espace Concorde, disant « *oui* » à leurs envies avant de passer, le printemps prochain, devant Monsieur le Maire.





SALON DES ANTIQUAIRES

## BOÎTE À TRÉSORS

Parmi la vingtaine d'exposants présents, si certains découvraient les lieux, comme Gérard Kervran de Cheptainville, la plupart étaient des habitués, à l'instar des époux Delepine de la région de Bourges, tous ravis de retrouver en ce deuxième week-end d'octobre l'ambiance si particulière de la halle et son public amateur de belles choses.

Au titre des curiosités de cette 8<sup>e</sup> édition, un palanquin de la région de Suzhou, une statuette art déco en verre cristal opalescent de Sabino ou encore un superbe brûle parfum chinois du

XVIII<sup>e</sup> en ivoire entièrement sculpté se disputaient l'admiration des visiteurs. Fait remarquable, à côté de pièces d'exception comme celles-ci, le Salon des Antiquaires a su, au fil des ans, attirer aussi son public par la dimension abordable de la grande majorité des objets présentés : bibelots, bijoux, tableaux, affiches et meubles anciens. Une accessibilité dont pouvait se féliciter l'inamovible Lisa, de D.P. Production, coorganisatrice du Salon avec l'association des commerçants Arpajon Renouveau, et la municipalité. ■



SOCIÉTÉ

## DES COMMERCES AUX NORMES ACCESSIBILITÉ

La ville d'Arpajon, la CCI de l'Essonne, les commerçants d'Arpajon et l'association Arpajon Renouveau sont mobilisés en faveur de la mise aux normes accessibilité des commerces de la commune.

L'accessibilité des commerces s'inscrit dans une volonté globale de mise aux normes des espaces publics. En France et plus largement en Europe, des normes précises ont été définies concernant les différentes parties du commerce : entrée et accès, intérieur et allées, comptoir, cabines d'essayage, etc.

Arpajon compte près de 250 boutiques, présentant des caractéristiques propres à celles d'un centre-ville ancien. Dans certains cas, celles-ci ne permettront pas la stricte mise aux normes accessibilité. Afin de prendre en compte cette réalité, la loi prévoit un dispositif de dérogations et des atténuations possibles lorsque des problèmes structurels ne permettent pas de répondre point à point aux normes d'accessibilité. Une dérogation pourra être accordée à un commerçant pour des raisons techniques, de préservation du patrimoine, d'équilibre financier ou s'il existe une disproportion manifeste entre les améliorations apportées et leurs conséquences.

### UNE DÉMARCHÉ PARTENARIALE, DES SOLUTIONS INDIVIDUELLES

La mise en œuvre du dispositif nécessite une bonne connaissance des aspects légaux, techniques et financiers du dossier. Aussi, afin de sensibiliser les commerçants sur les règles d'accessibilité et les procédures administratives, la municipalité et la Chambre de Commerce et d'Industrie de l'Essonne se sont déplacées dans les boutiques d'Arpajon. Les discussions se sont poursuivies lors d'une réunion publique d'information, jeudi 10 octobre à l'espace Concorde. Le dispositif « rendre son commerce accessible à tous » a fait l'objet d'une présentation complète afin de répondre aux questions des commerçants. « Cette réunion publique à Arpajon a rassemblé des commerçants volontaires et venus en nombre, attentifs et conscients de l'enjeu », précise Arnaud Noulin, conseiller référent accessibilité des commerces à la CCI. Autant d'initiatives qui font suite à la convention signée entre la commune et



La parole à  
**Martine Braquet**

ADJOINTE AU MAIRE  
CHARGÉE DU DÉVELOPPEMENT  
ÉCONOMIQUE, DE L'URBANISME  
ET DE LA SÉCURITÉ

« D'ici le 1<sup>er</sup> janvier 2015, les commerces devront être en mesure d'accueillir les personnes à mobilité réduite ou souffrant de handicap, conformément à la loi du 11 février 2005 pour l'égalité des droits et des chances, la participation et la citoyenneté des personnes handicapées.

D'ici 2030, la part des plus de 65 ans passera de 20 à 25% de la population française, le nombre de plus de 80 ans aura doublé. Aujourd'hui, 40% de la population est concernée par le handicap à des degrés divers, qu'ils soient temporaires ou permanents. Tôt ou tard, le vieillissement s'accompagne d'une limitation des capacités visuelles, auditives ou locomotives. Prendre à bras le corps la problématique de l'accessibilité pour mettre en conformité les espaces publics est un véritable enjeu de société. »

la Chambre de Commerce et d'Industrie, en faveur de la mise en place des normes accessibilité. Grâce à cette convention, la ville fait également bénéficier les commerçants d'une remise sur le pré diagnostic accessibilité effectué par la CCI : 120€ au lieu de 150€. « Après le diagnostic, chaque boutique dépose un dossier, notre service l'instruit en vue de la réalisation des travaux ou d'une dérogation », explique Nathalie Lissilour, chargée d'études en accessibilité à la Direction Départementale des Territoires de la Préfecture de l'Essonne. Au-delà des contraintes de sa mise en œuvre, l'accessibilité peut s'avérer sur le plan commercial, une possibilité d'élargir la clientèle en réservant un accueil adapté aux Personnes à Mobilité Réduite, aux personnes âgées, aux familles avec enfants en bas âge, ainsi qu'à tous les publics. ■



NOUVEAUX COMMERCE



« Bouba » et José forment l'équipe de choc de La Fourchette Arpajonnaise (restauration) / 8 bis, avenue de la Division Leclerc.



Daniel et Béatrice animent avec passion Le Grenier à crêpes (crêperie) / 2 bis rue Dauvilliers.



À tour de rôle, Laldja et sa sœur Wahiba conseillent et régalent les clients chez Jeff De Bruges (confiserie – chocolaterie) / 17, Place du Marché.



Eliane accueille ces messieurs avec style au Comptoir de Gabriel (Prêt-à-porter Hommes) / 47, Grande rue.



L'équipe du nouveau laboratoire d'analyse médicale / 17 bis Bd Jean Jaurès.



### QUINZAINE DES COMMERÇANTS

Du 5 au 19 octobre, 30 000 chèquiers permettant des remises de prix de 5 à 20% ont été distribués aux Arpajonnais par l'association des commerçants Arpajon Renouveau. Animations et promotions se sont succédé dans la cinquantaine de commerces participant à l'opération. En marge de cette opération, un jeu concours était organisé. Le 23 novembre, en mairie, les heureux lauréats du tirage au sort se sont vus remettre leur prix. Le séjour « sports d'hiver » pour 4 personnes, offert par l'agence de voyages Plein Ciel, a été attribué à M<sup>me</sup> Marie-Laure Dossé. Un grand bravo à tous !



### SEMAINE DU GOÛT

Dans le cadre de la semaine du goût et à l'initiative de la société Géraud, des commerçants du marché et de la municipalité, une classe de CM1 de l'école Herriot a été invitée à découvrir le marché d'Arpajon, vendredi 18 octobre. Une visite guidée et un atelier de dégustation de produits frais étaient à leur menu. De quoi écarquiller les pupilles et ravir les papilles ! Enfin, chaque élève a eu la chance de repartir avec un panier bien garni des produits frais... du marché, évidemment !

## OPAH

# RÉNOVER L'HABITAT ET LE COMMERCE

L'Opération Programmée d'Amélioration de l'Habitat enregistre ses premiers résultats. Elle a été lancée en juin dernier, par la Communauté de communes de l'Arpajonnais en partenariat avec l'Agence Nationale de l'Habitat et les communes du territoire.

L'organisme PACT ESSONNE, chargé d'animer l'OPAH sur cinq ans, organise des permanences d'information chaque lundi, Villa La Source - parc Freising. Ses missions : accueillir et renseigner les propriétaires, instruire leurs dossiers et les accompagner.

Entre septembre et décembre 2013, vingt-quatre contacts ont été pris par le PACT ESSONNE qui a été sollicité par quatre propriétaires bailleurs et vingt propriétaires occupants. Déjà, un premier dossier a été notifié pour des travaux de menuiseries extérieures. Deux autres sont en cours, pour la réalisation d'isolation extérieure. L'économie d'énergie est un axe fort de l'OPAH. Pour tout dossier, un thermicien effectue une visite chez l'habitant, pour un diagnostic des performances énergétiques du bâtiment. « De nos jours, on peut atteindre d'importants gains énergétiques grâce à l'isolation des combles, la pose d'une chaudière à condensation alimentée au gaz, l'isolation du bâtiment par l'extérieur », explique Véronique Sadej, coordinatrice OPAH au PACT ESSONNE. Pour les cinq ans à venir, l'objectif de l'OPAH est de traiter soixante-dix-huit dossiers pour la seule commune d'Arpajon et trois cent cinquante à l'échelle de la CCA.

## LA RÉNOVATION DE L'HABITAT ET DES COMMERCES À L'ORDRE DU JOUR

Sur notre commune, un autre volet très important de l'OPAH consiste à valoriser le patrimoine architectural et commercial qui caractérise si bien le cœur de ville

d'Arpajon. Avec la mobilisation de moyens financiers de la Communauté de communes et de la ville, des aides incitent au ravalement des façades d'immeubles situés en centre-ville : rue Gambetta, place du marché, Grande Rue, rue Guinchard, rue Raspail, angle de la rue Dauvilliers. Le dispositif permet ainsi d'agir en faveur du commerce local.

## UN DOSSIER = TROIS ÉTAPES

1/ Les candidats à l'aide financière doivent constituer un dossier : carte d'identité, livret de famille, taxe foncière, taxe d'habitation, dernier avis d'imposition (l'aide est attribuée sous condition de ressources, sauf pour les demandes de ravalement). Après un rendez-vous avec le PACT ESSONNE, une visite des locaux est effectuée et des devis demandés à des entreprises pour chiffrer les travaux.

2/ Le PACT ESSONNE dépose des demandes de subventions auprès de la CAF, de l'ANAH, du Conseil général de l'Essonne, du Conseil régional d'Île-de-France, de la Communauté de communes, de la ville. Compter trois mois pour obtenir l'accord des financeurs.

3/ Les travaux doivent être engagés dans un délai de douze mois et terminés sous deux ans maximum. Le demandeur paie les travaux, puis transmet les factures au PACT ESSONNE qui organise une visite de fin de chantier. Le demandeur perçoit ensuite la subvention.

Renseignements : 01 60 78 91 91 ;  
opah@ccc-arpajonnais.fr

OPAH : OPÉRATION PROGRAMMÉE  
D'AMÉLIORATION DE L'HABITAT 2013-2018



**Ensemble,  
rénovons notre habitat.**

L'Arpajonnais  
COMMUNAUTÉ DE COMMUNES

### OBJECTIFS DE L'OPAH

Sur la période 2013-2018, 2,9 millions d'euros seront mobilisés pour l'OPAH de l'Arpajonnais avec les objectifs suivants :

- Lutter contre l'habitat indigne très dégradé
- Lutter contre la précarité énergétique
- Adapter les logements à la perte d'autonomie de la personne
- Lutter contre la vacance des logements
- Lutter contre la découpe abusive des logements
- Produire du logement locatif à loyer maîtrisé
- Préserver et valoriser le patrimoine existant dans les centres anciens
- Aider à l'organisation des cours communes
- Contribuer à la revitalisation et à l'attractivité commerciale des centres villes en intervenant sur le ravalement de façades d'immeubles comprenant des devantures de commerces



VIE SCOLAIRE

# NOËL DANS LES ÉCOLES

La semaine précédant les vacances de Noël toutes les écoles maternelles de la ville ont reçu la visite de celui que l'on ne présente plus... le Père Noël bien sûr ! Goûters et animations diverses ont rendu ces moments encore plus inoubliables.

## RELATION PARENTS-ENFANTS

Une belle initiative de l'école maternelle Anatole France et des animateurs de l'accueil de loisirs maternel ont permis aux parents de découvrir le 18 octobre, les lieux de vie de leurs enfants à l'heure de la garderie ou de l'étude. Un parcours ludique à faire en famille les attendait dans l'école avec en point d'orgue, un atelier dessin hilarant, où les mamans et les papas étaient invités à dessiner leur bambin... un juste renversement des rôles !



## FORUM CESC

Pour la quatrième fois, Arpajon a eu le plaisir d'accueillir le temps d'une journée d'échanges et de rencontres le Forum des Comités d'Éducation à la Santé et à la Citoyenneté. Proviseurs, enseignants, responsables académiques et municipaux, associations périscolaires, tout ce que le département compte d'acteurs en la matière avaient rendez-vous à l'espace Concorde le 14 novembre autour d'une série de conférences et de tables rondes dévolues aux grandes orientations éducatives et aux innovations pédagogiques.

## COUP DE POUCE CLÉ

La 3<sup>e</sup> édition de l'opération « coup de pouce clé » de la ville d'Arpajon, a été lancée lundi 4 novembre en partenariat avec le Rotary Club.

Voici un projet qui permet d'aider une dizaine d'élèves de CP dans l'apprentissage de la lecture. Des enfants fréquentant les écoles élémentaires Victor Hugo et Édouard Herriot, choisis par le corps enseignant, bénéficieront quatre jours par semaine, d'un accom-

pagnement après l'école, de 16h30 à 18h. Le dispositif, mis en œuvre par l'Association pour favoriser l'égalité des chances à l'école (APFEE) en partenariat avec la municipalité et le Rotary club d'Arpajon, mobilise enseignants et agents communaux.

### OBJECTIF : LA RÉUSSITE DES ÉLÈVES !

Le « coup de pouce clé » repose sur l'investissement des encadrants professionnels, des élèves et des familles.

Tout ce petit monde avait donc rendez-vous dans la salle des mariages de l'hôtel de ville d'Arpajon pour signer un contrat d'engagement liant nominativement un enfant, ses parents et une équipe de professionnels. L'occasion pour Monsieur le maire d'Arpajon d'encourager les enfants dans le travail qu'ils vont fournir jusqu'au mois de juin pour qu'ils réussissent leur apprentissage de la lecture.



## PROMENONS- NOUS LE LONG DE L'ORGE

Une nouvelle promenade piétonne et verdoyante verra bientôt le jour, secteur Duhamel. Un projet en faveur du cadre de vie, fruit du partenariat entre la ville d'Arpajon et le Syndicat de l'Orge.

**A**u départ d'Arpajon, la promenade de l'Orge s'étend sur près de 20 kms jusqu'à Athis Mons. Une coulée verte dotée de nombreux aménagements : passerelles, aires de jeux et pique-niques, parcours de santé, terrains sportifs et plans d'eau. Autant d'équipements publics qui, réalisés dans le respect de la faune et la flore et intégrés au paysage de la vallée, font le bonheur des familles, des jeunes, des aînés et des amoureux de circulations douces. En somme, la promenade de l'Orge est une invitation à la découverte des communes qu'elle traverse. À Arpajon, le centre-ville présente en particulier un riche patrimoine ancien, constitué de monuments historiques et d'édifices remarquables. Notre ville compte, de plus, un ensemble de parcs et jardins municipaux, dont



### L'EXPERTISE DU SYNDICAT DE L'ORGE

La promenade de l'Orge est un parcours fléché et aménagé pour piétons et cyclistes. Elle emprunte, en grande partie, une piste en site propre et utilise parfois en ville, les voies de circulation routière. Un des objectifs du Syndicat de l'Orge est de créer de nouveaux tronçons afin de garantir la continuité de la promenade vers l'aval et vers l'amont en travaillant avec le SIBSO gestionnaire de l'Orge amont. Cette collaboration permet l'accès du public aux espaces écologiques liés à l'Orge et à ses affluents. Ce fut récemment le cas à Arpajon avec le parc de la Prairie ; aménagement qui trouvera bientôt un prolongement sur la promenade Duhamel. Sur cette dernière, le Syndicat de l'Orge intervient en tant que prestataire de service, dans le cadre de l'aide aux communes. Il exerce une expertise sur l'aménagement de la rivière et assure la maîtrise d'œuvre. « Nous avons constaté que l'espace Duhamel est fréquenté par des piétons et des voitures, qu'il dispose d'un pôle dédié à la jeunesse. Nous avons travaillé dans le but de requalifier les fonctions piétonnes et mixtes du site puisqu'un parking accueille les usagers des nombreux services de proximité alentours », explique Emmanuel Pranal, responsable du Service Paysage, au Syndicat de l'Orge. Le projet va révéler les potentialités du lieu en faisant apparaître le milieu naturel. Les travaux devraient commencer à l'automne 2014, pour une mise en service au printemps 2015.

certains offrent une vue qualitative sur la rivière : parc de la Prairie, parc Freising, parc Chevrier.

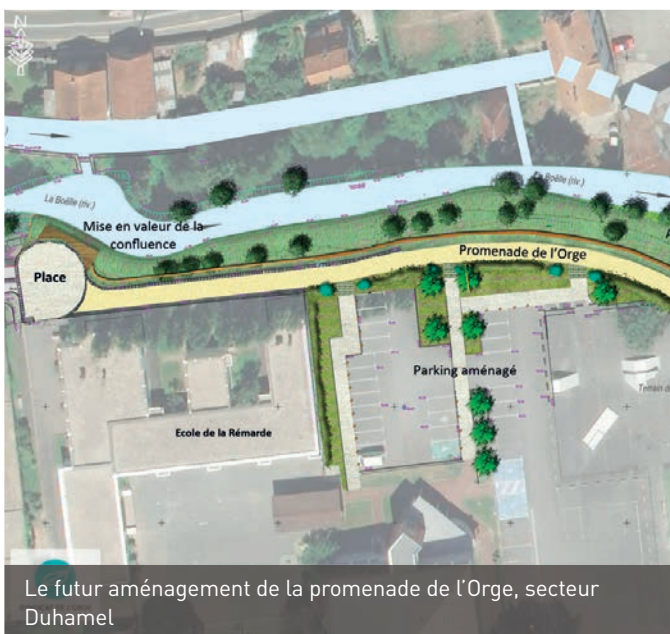
## LE SECTEUR DUHAMEL RÉAMÉNAGÉ

Dans quelques mois, les travaux de la promenade de l'Orge débiteront dans le secteur Duhamel : entre le parc Théophile Guesdon et le parc de la Prairie. Cette promenade desservira le centre sportif Marcel Duhamel, le centre de loisirs primaire, le Relais Assistante Maternelle, l'école maternelle La Rémarde, le skate parc et le terrain multisports en libre accès.

Le développement de la promenade de l'Orge renforce l'attractivité de la commune en valorisant les espaces urbains qui bordent le cours d'eau. Dans cet esprit, la requalification de la rue Dauvilliers a été engagée en 2013 (novembre 2013 - mai 2014) ; elle s'inscrit dans la continuité de la réfection de la rue Henri Barbusse.

## L'AMÉNAGEMENT FERA APPARAÎTRE LE MILIEU NATUREL

Le secteur Duhamel présente une hydrographie remarquable. La confluence Boëlle et Rémarde à l'entrée du parc de la Prairie, sera mise en valeur à l'occasion de la réfection du site. En outre, le projet améliorera la visibilité du cours d'eau et la qualité biologique des berges avec l'éclaircissement des peupliers et la plantation d'arbres adaptés aux bords de rivière (Aulnes, Saules, Frênes). La promenade disposera d'un linéaire en stabilisé entouré d'un écrin de verdure. De plus, afin d'accroître la convivialité aux abords de l'école La Rémarde, une avancée sur la rivière sera créée. Mobilier en bois et haies vives constitueront la touche finale, pour mieux agrémenter cette toute nouvelle portion de la promenade de l'Orge. ■



Le futur aménagement de la promenade de l'Orge, secteur Duhamel

## ENVIRONNEMENT

### SCHÉMA DIRECTEUR D'ASSAINISSEMENT

Les communes d'Arpajon, Boissy-sous-Saint-Yon, Égly et Ollainville ont décidé d'élaborer un schéma directeur d'assainissement, avec pour objectif d'améliorer les réseaux d'eaux usées et d'eaux pluviales. Pour ce faire, elles ont formé un groupement de commande pour plus de cohérence territoriale et afin d'en maîtriser les coûts des travaux à venir.

Afin d'évaluer l'état des canalisations de la ville, 3,85 km de collecteurs ont été inspectés à l'aide d'une petite caméra vidéo. Les images réalisées à l'intérieur des réseaux ont ensuite été analysées. Cette étude, complétée par des mesures de débits a permis d'établir un rapport et des propositions de renouvellement ou de réhabilitation de certains tronçons. Grâce à une cartographie, on peut localiser les types d'anomalies et ainsi facilement opter pour des interventions par l'intérieur, c'est-à-dire sans tranchée ou des interventions en tranchées traditionnelles, à ciel ouvert. Il est par exemple possible faire circuler un robot multifonction

dans une canalisation afin d'éliminer des obstacles (racines, dépôts...), ou consolider la canalisation existante présentant de petits défauts, par un gainage en résine.

Ce travail mené à l'échelle de plusieurs communes permet de comprendre les phénomènes de montée des eaux dans certaines artères du centre-ville d'Arpajon, notamment lors d'épisodes pluvieux orageux violents et de prévoir des travaux. Cela a également permis d'identifier que la canalisation d'eau pluviale située route d'Égly est en très mauvais état. Elle sera remplacée. Ces travaux seront programmés sur 3 ans ; une première tranche sera réalisée en 2014 pour un montant d'environ 300 000 €.

Afin d'optimiser la cohérence et l'efficacité de ces actions, les collectivités s'appuient sur les contrats de bassin : Syndicat de l'Orge et Syndicat Mixte du Bassin supérieure de l'Orge, afin *in fine* d'obtenir une bonne qualité chimique et biologique du milieu naturel entre 2017 et 2023 (directives européennes).

#### PRINCIPAUX OBJECTIFS DU SCHÉMA DIRECTEUR D'ASSAINISSEMENT :

- Améliorer le taux de collecte
- Optimiser le fonctionnement du réseau
- Réduire les rejets d'eaux usées au milieu naturel
- Réduire les apports parasitaires dans le réseau d'eaux usées
- Diminuer l'impact des eaux de ruissellement sur le milieu naturel et réduire les risques d'inondation
- Réaliser des zonages communaux d'assainissement des eaux usées et pluviales



SEMAINE BLEUE

## CULTIVER LES BONS MOMENTS

**S**’il est un rendez-vous d’automne qui donne le sourire aux personnes âgées et aux retraités d’Arpajon, c’est bien la semaine bleue. Conviviale, divertissante, enrichissante sur le plan des savoirs et du partage d’expériences entre les générations, l’édition 2013 comptait une dizaine d’événements qui se sont succédé du lundi 21 au vendredi 25 octobre.

C’est lors d’un déjeuner dansant à l’espace Concorde que Solange Enizan, adjointe au maire chargée des Aînés, a ouvert le bal des animations de la semaine bleue. Une centaine de retraités s’y étaient donné rendez-vous dans la bonne humeur, pour organiser leur programme des animations des jours suivants. Parmi les plus prisées cette année : la réunion anti arnaque animée par la Police Nationale et les acteurs de la sécurité à l’échelle locale, mardi 22 octobre, à la résidence Les Tamaris, la balade en forêt d’Angervilliers avec les enfants du centre de loisirs, mercredi 23 octobre, et le spectacle musical « Le labyrinthe de l’amour » jeudi 24 octobre, à l’espace Concorde. Les plus gourmands s’étaient donné rendez-vous le vendredi matin sur le marché d’Arpajon, afin de



préparer un « déjeuner presque parfait » servi à l’heure de midi, à l’espace Concorde, tandis que la semaine bleue se terminait l’après-midi sur une note studieuse, avec la conférence prévention des chutes, animée par le docteur Besse. Une rencontre au dynamisme et à la convivialité à l’unisson de la semaine. ■







**SERGE**

« La « sortie châtaigne » intergénérationnelle fut un moment très agréable : pour les jeunes, il y a eu une initiation à la nature par le biais des anciens, et pour nous, un bon bol d'air et un petit coup de jeune. Ce soir, pour moi, ce sera hamburger à la châtaigne et châtaignes en robe des champs ! »



**DENISE**

« C'est vraiment chouette de se retrouver tous ensemble pour faire le marché. En ce qui me concerne, je suis une habituée ! C'est aussi pour nous l'occasion de cuisiner des produits frais : là, par exemple, nous préparons des verrines de poire au roquefort. Je sens que nous allons nous régaler... »



### COLIS DE NOËL

Près de 800 colis de Noël ont été distribués cette année aux personnes âgées de la commune. Pour ce faire, le 7 décembre, élus et personnel du centre d'actions sociales avaient convié les aînés à l'espace Concorde pour un spectacle de danse et de chansons, suivi d'un goûter. Manière de maintenir ce lien social si précieux, qui rend la vie plus douce, malgré le poids des ans.



### VOYAGES DES SENIORS

De la Baie de Somme (en septembre) au Montenegro (en octobre), nos aînés gardent bon pied, bon œil, en toute circonstance. Organisés par le Service municipal des Seniors, ces deux voyages, riches en découvertes, ont apporté leur lot d'anecdotes et de bons souvenirs.



REPORTAGE, PAR ANDRÉA LESUEUR

## LE COMRA EN VISITE À ORADOUR-SUR-GLANE

Ces 27 et 28 octobre, une cinquantaine de personnes, tous âges confondus, ont participé au voyage organisé par le COMRA (Comité pour la Mémoire des Résistants au nazisme dans la région Arpajonnaise) et la mairie d'Arpajon au village d'Oradour-sur-Glane et au musée de la Résistance de Limoges. Recueillement et respect étaient omniprésents en ces hauts lieux de mémoire.

Ce week-end débuta par un recueillement dans le village martyr d'Oradour où la vie s'est arrêtée le 10 juin 1944 lors du massacre de la population par des troupes hitlériennes.

[...] L'attaque fit 642 victimes. Ce chiffre s'explique par la fréquentation du village ce samedi-là. Sur les 330 habitants du village, il n'y eut que 6 rescapés : cinq hommes et une femme. [...] Malgré le peu d'indications des lieux (de petites plaques avec le nom des propriétaires et la fonction du commerce), le discret entretien des bâtiments semble nous les livrer tels qu'ils étaient au moment du drame. On imagine facilement comment la population a pu être surprise par les cris et les bruits d'une armée en marche.

Le cimetière, situé à sa place originelle, sert à

présent pour l'ancien et le nouvel Oradour-sur-Glane. Sur ce lieu de recueillement, deux reliquaires contiennent les ossements de la population défunte ce 10 juin 1944. Il est entouré d'un espace pour les familles, ouvert vers le village et le ciel, où sont gravés sur les murs les noms et l'âge des victimes. Non loin de là, un mausolée souterrain garde précieusement les objets personnels et du quotidien des victimes.

La seconde étape de ce week-end était consacrée aux combattants de l'ombre et des maquis qui opérèrent dans le Limousin. Sous le commandement de leur chef F.T.P. (Francs-Tireurs Partisans), le colonel Georges Guingouin, leur action héroïque durant l'été 44 permit la libération de Limoges sans effusion de sang. Par ailleurs elle freina l'avancée allemande de la « Das Reich » vers le nord de la France, facilitant ainsi le travail des alliés.

Après un tel week-end, riche en émotions, chacun en ressort convaincu par la nécessité du devoir de mémoire, afin d'éviter à l'avenir semblables barbaries et pour que perdurent les valeurs de la Résistance. ■



ANDRÉA LESUEUR

Agée de 19 ans, Andréa Lesueur est étudiante en histoire, « une bonne préparation pour le métier de journaliste ». Vive et méthodique, portée par sa curiosité et son envie de transmettre, elle s'est jointe aux membres du COMRA pour « couvrir l'événement et découvrir les lieux ». Un travail dans la continuité pour cette arpajonnaise qui a déjà recueilli les « mémoires de guerre » d'une grand-mère, fille d'un colporteur qui aida la Résistance. Touche à tout, Andréa se passionne aussi pour le photojournalisme, même si elle confesse une préférence pour la radio : « j'écoute beaucoup la radio, je lis régulièrement la presse. Si j'avais le choix, mon rêve serait de travailler à l'étranger... en tout cas, sur des sujets internationaux ».

(La Municipalité et le service Communication d'Arpajon lui adressent de vifs remerciements et un grand coup de chapeau pour son reportage, en lui souhaitant bon vent pour la suite de ses études.)

► EXTRAITS D'UN REPORTAGE  
À RETROUVER EN INTÉGRALITÉ  
SUR [ARPAJON91.FR](http://ARPAJON91.FR)

## TÉLÉTHON

À l'occasion de cette 27<sup>e</sup> édition du Téléthon, les arpajonnais se sont montrés particulièrement généreux en idées, en énergie et en dons. Deux jours durant, associations et bénévoles ont animé la Place du marché : danses folkloriques portugaises, musiques et danses country, ventes d'objets artisanaux ont séduit petits et grands tandis qu'un « Marathon poétique » à l'initiative des Ateliers 29 laissait entendre quelques unes des plus belles pages de la littérature française. Des mots contre les maux en somme...



### UNE ASSOCIATION MODÈLE

La plus ancienne association du territoire encore en activité a fêté le 29 novembre en Mairie, son 80<sup>e</sup> anniversaire. Dans une salle des mariages pleine à craquer, le Président Armand Charbonnier a rappelé aux élus, aux fidèles et aux amis présents, les valeurs de transmission, d'amitié et de sérieux qui ont fait de l'Épinoche du Val d'Orge un modèle de longévité et de dynamisme.

## CONGRÈS DÉPARTEMENTAL DE LA FNACA



Organisé à l'initiative de Roland Gondouin et de la cellule locale de la FNACA, le 38<sup>e</sup> congrès départemental de la Fédération Nationale des Anciens Combattants en Algérie, Maroc et Tunisie s'est tenu le 24 novembre à l'espace Concorde. Riche en émotions et en réflexions, il a permis à tous les participants, adhérents et élus, d'échanger sur les thèmes qui leur sont chers : le respect des droits, le devoir de mémoire ou encore le travail pour la Paix. Un dépôt de gerbes et un repas dansant ont complété la journée.



**EXPOSITION « LE PETIT ARPAJONNAIS »**

À l'initiative de l'association Art et Histoire du Pays de Châtres, une exposition rétrospective de l'aventure du Petit Arpajonnais s'est tenue à l'espace Concorde en octobre et novembre. Ce train de légende a circulé entre Arpajon et Paris au tournant du XX<sup>e</sup> siècle et ce jusqu'en 1937.



**LES OGRES DE BARBACK**

Le 24 novembre, les Ogres ont régalé l'espace Concorde, où petits et grands ont pu reprendre, de concert, les titres du mythique groupe de rock français.



**LES CHAMPS DE LA MARIONNETTE**

Toute la féerie d'un spectacle d'ombres pour faire deviner aux 3-7 ans : « Mais où est passé Léon ? ». Les chercheurs de rêves de la compagnie Jean-Pierre Lescot ont fait salle comble à l'espace Concorde le 10 novembre, leur représentation faisant suite à un atelier familial au 29 sur le thème du théâtre d'ombres.



**EXPOSITION J. ESPANOL**

En novembre, couleurs et compositions avaient rendez-vous Salle Francval à l'occasion de la très appréciée exposition de José Español-Ruiz.



**CONCERT JEAN-PHILIPPE RAMEAU**

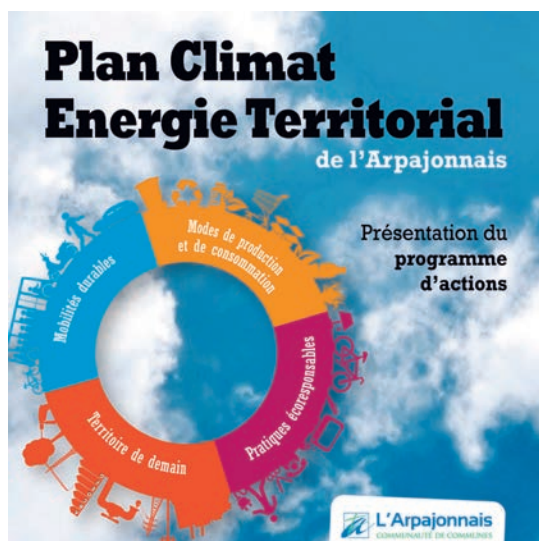
En l'église Saint-Clément, le 14 décembre, les Chœur et Orchestre Jean-Philippe Rameau avec le chœur Ad alta voce ont interprété Delibes, Bizet ou Rameau. Un beau programme de Noël !

**ATELIER 29 : DÉCORATIONS DE NOËL**  
Rançon méritée de son développement et de son dynamisme, l'association socio-culturelle des Ateliers 29 attire chaque mois de plus en plus de bénévoles et de participants. Ce 14 décembre, une quinzaine de familles avaient pris position autour des tables pour trois heures de dessin, de découpage, d'assemblage et de peinture. Des tas de petits objets décoratifs sont nés de tant de talents et d'applications. Nul doute qu'ils ont fait fureur, accrochés au sapin ou dressés sur la table de Noël.



## COMMUNAUTÉ DE COMMUNES DE L'ARPAJONNAIS

## LE PLAN CLIMAT ADOPTÉ



L'Arpajonnais  
COMMUNAUTÉ DE COMMUNES

<http://www.cc-arpajonnais.fr/>

Le Plan Climat Energie Territorial (PCET) mis en œuvre par la Communauté de Communes de l'Arpajonnais a été adopté jeudi 19 décembre 2013.

Le plan climat de l'Arpajonnais est organisé autour de quatre axes : construire le territoire de demain, promouvoir des modes de production et de consommation sobres en carbone, développer les mobilités durables, intégrer le développement durable dans les pratiques quotidiennes du territoire communautaire. Le contenu du programme a été détaillé lors d'une réunion publique mardi 19 novembre à l'espace Concorde. 38 actions prioritaires seront mises en œuvre avant 2018, parmi lesquelles : renforcer l'attractivité des transports en commun, prendre en compte l'environnement dans les projets d'aménagement et d'urbanisme, développer les énergies renouvelables sur le territoire, favoriser les filières courtes et valoriser les déchets organiques, etc. En outre, le PCET permettra la réduction des émissions de gaz à effet de serre du territoire : une baisse de l'ordre de 3% à l'horizon 2020.

Le Plan Climat constitue la première pierre « énergie climat » de l'Agenda 21 communautaire.



## PAVILLONS DE LA MAIRIE

Ardoises, chenaux et chambranles ont été déposés en novembre, afin de refaire la couverture des deux pavillons de la mairie, situés Place de l'Hôtel de ville. Après la pose de nouvelles feuilles de zinc, en vue d'assurer une étanchéité maximale aux édifices, de nouvelles ardoises sont venues remplacer les anciennes.



## PARC DE FREISING

## PASSERELLE DE L'ORGE

Il n'aura fallu que quelques semaines afin que le Parc Freising retrouve sa passerelle de l'Orge. Longue de 8m, cette dernière enjambe la rivière au niveau de la volière et permet un accès direct au parking de l'Orge. Elle a été installée le 16 décembre au prix d'un spectaculaire treuillage au-dessus des arbres et d'une fixation au cordeau. De la belle ouvrage... Des aménagements complémentaires (sécurisation avec fermeture nocturne, accessibilité PMR) permettront une réouverture courant février 2014.





UNE INITIATIVE DU CMJ

## UNE FÊTE D'ENFER



**D**e mémoire d'adolescent arpajonnais, on avait rarement vu une telle ambiance à l'espace Concorde. Organisée par le Conseil municipal des jeunes, avec le soutien logistique du service de la jeunesse, la fête des jeunes du 30 novembre a tenu toutes ses promesses.

Les parents étant priés de s'effacer, ce sont la centaine d'ados et les animateurs du service jeunesse qui ont géré la soirée de A à Z. Une participation de 2€ donnant droit à une boisson et un vestiaire, des tables pour se poser et discuter et un dancefloor géant, digne d'une boîte de nuit, avec fumigènes, jeux de lumière et « bon gros son »... C'est dire si tous les éléments étaient réunis pour un moment vraiment festif. Et c'est donc avec le swag (traduisez « le style ») que chacun s'est déhanché sur le flow (traduisez « le rythme ») des tubes du moment, bien chauffé en cela

par la démonstration de hip-hop de la compagnie Urbaines Attitudes venue en force lancer la soirée.

Et parce que les jeunes n'ont pas que du souffle, mais aussi du cœur, le CMJ avait souhaité que les recettes de la soirée soient reversées à une association caritative. Ce fut chose faite lorsqu'en présence de Monsieur le maire d'Arpajon et de l'élu chargé de la jeunesse et de la citoyenneté, un chèque de 481,50€ fut remis à l'association Val de Juine-Tiers Monde, sous les hourras de la foule.

Si certains, comme Nathan, se seraient bien vus y passer la nuit, c'est à 23h00, bien avant l'heure à laquelle les carrosses se transforment en citrouille et les princesses en simples collégiennes, que musique et lumières se sont éteintes, laissant l'espace Concorde reprendre ses esprits, encore tout vibrant des rires de la fête et du brillant des paillettes... ■



**RENAULT**  
**SUD ESSONNE**



**PEUGEOT**  
**SUD ESSONNE**

Réparation véhicules et utilitaires  
Travaux carrosserie  
Vente véhicules neufs et occasions

**1 et 2 rue Gutenberg - 91630 GUIBEVILLE**  
**Tél. 01 60 83 49 19**

**ISOLATION - RAVALEMENT - MENUISERIE**



*isole vos murs, fenêtres et combles !*

[fcaweb.fr](http://fcaweb.fr)

**01 60 16 10 06**



Entreprise Générale de Peinture

**DEQUIN-LABBE**

PEINTURE  
DÉCORATION  
REVÊTEMENT DE SOLS ET MURS  
RAVALEMENT

3 bis, boulevard Abel Cornaton - 91290 ARPAJON  
Tél. / Fax **01 60 83 48 84**  
[egpdequin-labbe@wanadoo.fr](mailto:egpdequin-labbe@wanadoo.fr)

**ETS LESCURE**  
PLOMBERIE - CHAUFFAGE - VMC - SOLAIRE - DÉPANNAGE

**Sébastien LESCURE**  
**06 98 04 38 53**



2, bvd Ernest GIRAUD Tél./Fax : 01 64 90 38 53  
91290 ARPAJON E-mail : [se.lescure@orange.fr](mailto:se.lescure@orange.fr)

**ARPAJON**  
**IMMOBILIER**



[www.arpajonimmobilier.fr](http://www.arpajonimmobilier.fr)

Place de l'Hôtel de Ville • B.P.20 • 91291 ARPAJON CEDEX  
Tél. 01 64 92 08 08 • Fax : 01 64 92 08 00

**Ventes • Achats • Locations • Gestion**



Paris - Ile de france



**PVC - BOIS - ALU**  
**VOLETS ROULANTS**  
*"depuis 25 ans à votre service"*



• N20 - 21 av de la Division Leclerc  
91620 La Ville du Bois  
**Tél. 01 64 49 70 79**

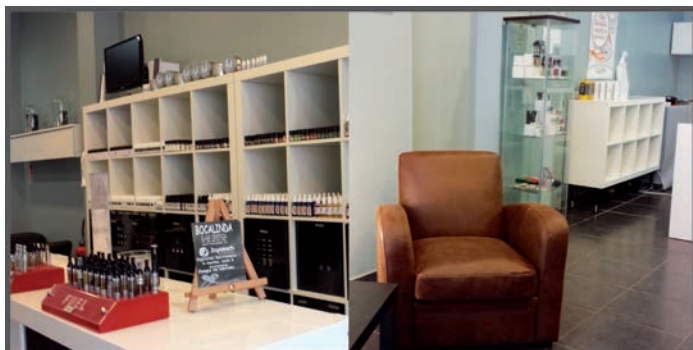
• 19 rue de la Mare au Chanvre  
91700 Sainte-Geneviève-des-Bois  
**Tél. 01 69 44 31 26**  
[rcmfenetrier@orange.fr](mailto:rcmfenetrier@orange.fr)

**LIGN' AUTOMOBILES**



**Vente Véhicules neufs et occasions**  
**Réparation Mécanique Carrosserie Peinture**  
Lundi/Vendredi 8h-12h 14h-19h  
Samedi 8h-12h 14h-18h

**2 Route De Limours**  
**91290 Arpajon**  
**01 64 90 02 15**



**E cigarette**  
**E liquides Premium**  
**Mods - Accessoires**

9 rue Gambetta 91290 Arpajon  
Tel 01 64 95 54 69

**Horaire : Mardi-samedi 10h-19h**  
**sans interruption Dimanche 10h-13h**

*Auberge  
de la  
Montagne*

*Salles de réception  
jusqu'à 100 personnes*



*Cuisine de saison et  
spécialités savoyardes*

**2, av de la division Leclerc**  
**ARPAJON**

Tél : 01 64 90 01 07  
[www.auberge-de-la-montagne.com](http://www.auberge-de-la-montagne.com)





# ÉTAT CIVIL

## MARIAGES

### OCTOBRE

- 5 JOLY Florian et LEVET Milène
- 19 CHARRAT Arnaud et AVRIL Magalie
- 19 DEANRO Noël et JACQUEMIN Véronique

### DÉCEMBRE

- 14 JUPITER Sébastien et TERRINE Alisson
- 19 KIRAT Bülent et ÖZMEN Cécile
- 21 DILER Thierry et CORME Nicole
- 21 SANCHEZ Cyril et ROIG Johanna

### FÉVRIER

- 8 PROTEAU Capucine et LOUANDRE Marion

## NAISSANCES

### OCTOBRE

- 5 MAGNE Lyzyak Matthew Grégory
- 6 TECHER Cédric Pascal Bernard
- 6 BARLANGUE Amélie-Rose
- 7 ROCHA NOIROT Ethan
- 9 LIVONNET Constance Annie Maune
- 10 THILL Stenzo Eric Christian Gino
- 10 LOGOLOGOFOLAU Rhaymana Mikaele Damien Taulagamuna
- 16 TOURE Mamou
- 17 POUCHAIN Nolan Adrien Jacques
- 17 GOGOUA Eden Océane léa Maria
- 19 HAUSHERR Alice Florence Annie
- 22 DELAROCHE BIZOUARD Corentin Marc Gérard
- 23 MOGENTALE Kais
- 24 CORN Nino
- 26 TANGE Sohan Christophe
- 26 GRANT LE BRIS Olivia Barbara Huguette
- 27 ZALLA Imrane
- 29 MOBSBY Liam Peter Knowles
- 30 CADOT Ainhoa Céline Florence

### NOVEMBRE

- 01 BUSQUET-SERRES Raphaël Christian Pierre

- 04 NZAU MUANDA Kérèn Lady
- 04 NZAU MUANDA Kelyane Julia
- 04 DESCHAMPS Maxence Alexandre Pierre
- 04 BOUZOMMITA Anes Adib
- 05 BROSSARD Louca André Claude
- 05 LE TOUARIN CARVALHO Ilyana
- 06 BA Kounady
- 06 NUNES GARRIDO Yzéa
- 07 VANDENBOSCH Elidie Zoé Laurence
- 08 DAZI Adam Kilhyan
- 09 DA FONSECA Alyssia
- 09 SAHARI Lucas Sébastien Sébastien
- 14 SAVERY Lylaé Saphina
- 15 LEONHARD Céline Shijia
- 15 ELALAMY Wafae-Eliane
- 25 TRAORE Abdalah Fadal

### DÉCEMBRE

- 04 PORTUGAL DA TRINDADE Jamilson
- 10 DEVLEESCHAUWER Adèle Ghislaine Méline
- 11 BERNARDINI MARTINS Gian
- 11 EL ARYANI Salima
- 12 BENARD Gabriel Dominique Daniel Eden
- 14 SANHAJI Léa Titrit Iris
- 15 BATI Adem Abdelaziz
- 17 OULED ELABD Islem
- 18 BRETHEAU Léo Paul
- 28 ALFA GALA Fatima
- 29 ÖZMEN Evan Nelson

### JANVIER

- 06 LEROY Thomas Jean Jean-Claude
- 11 GRUAU Matthew Marcel Serge
- 11 LOKOJI KOLELA Jaron Nelson Shilo
- 23 ANTUNES Maeva Ibralia
- 13 BREL Elouan Théodore Albert
- 24 MOUDARRES Jade Julie
- 27 BERTHENET Elyna Laura Coralie
- 28 BEVIS Djulyan Sheldon Thierry
- 29 JARNAC Léo Christian

### FÉVRIER

- 02 ULUSOY Berat
- 04 PEREZ BONENFANT Eden Jean Abel

- 04 ATTIOGBÉ Maëva
- 05 EL MOHAMADI Amine
- 05 HEBBO Julie
- 06 GUINNEBAULT Maddie Eticia
- 08 STACHOWSKI MACIEIRA Eloane
- 10 JEAN Naël Gabriel

## DÉCÈS

### SEPTEMBRE

- 27 PONS Roger Michel (72 ans)

### OCTOBRE

- 12 MONGIN Claude Pierre (84 ans)
- 24 BOURGEOIS Jeanne Marcelle veuve LE NOUËN (98 ans)
- 30 NONNENMACHER Renée Simone Alice veuve CHARDON (85 ans)

### NOVEMBRE

- 01 LEFEVRE Xavier Alex Jean (51 ans)
- 15 MALARDÉ Marcel Joseph Emile (85 ans)
- 25 CATROU Philippe Louis Jean-Luc (58 ans)

### DÉCEMBRE

- 02 BOIRY Gabrielle Alice (91 ans)
- 03 MARTIN François (77 ans)
- 04 CONTANT Robert (83 ans)
- 17 RUFFROY Jacques (65 ans)
- 22 DAVID Monique Fernande ép. BROUILLET (82 ans)
- 24 DROUET-LAVENAC Gilberte Marie Clémence épouse GISLAIN (90 ans)
- 31 LEDERMANN Marie Reine v. CSERY (92 ans)

### JANVIER

- 01 PILLERON Jean-Luc Georges René (52 ans)
- 17 GIRONDEAU Paulette Jeanne veuve CHAVAL (81 ans)
- 28 LE GOUALHER Francine épouse MAFFIOLI (77 ans)

### FÉVRIER

- 03 MATTI Romaine Thérèse v. LASNIER (88 ans)
- 04 LECESNE Gilda Blanche Françoise veuve LUNAIS (93 ans)

## HOMMAGE À PHILIPPE CATROU

« Le 25 novembre dernier, Philippe CATROU, notre tête de liste 2008, nous a quitté. Très malade depuis des années, il s'est « acharné » à vivre et nous avons travaillé ensemble jusqu'au dernier moment pour préparer les Conseils municipaux. Merci, Philippe, pour ton implication avec nous, jusqu'au bout. Philippe, au-delà de sa gouaille légendaire, a toujours su nous apporter cet humour décapant, et que nous apprécions. Il avait un cœur gros comme ça. Philippe, tu vas nous manquer. Par ce petit mot, nous voulons également et simplement apporter tout notre soutien à son épouse et à sa famille. »

L'équipe l'Avenir d'Arpajon

« L'équipe municipale d'Arpajon adresse à Madame Catrou et à ses enfants ses plus sincères condoléances »

La Majorité municipale

### MAIRIE D'ARPAJON

70, Grande Rue 91294 ARPAJON Cedex - Tél. : 01 69 26 15 05 - Fax : 01 69 26 15 00 — e-mail : mairie@arpajon91.fr — www.arpajon91.fr  
Heures d'ouverture mairie : Lundi à jeudi 8h45 à 12h30 et 13h30 à 17h45 - Vendredi 8h45 à 12h30 et 13h30 à 16h45  
Pour l'état civil : tous les jours aux heures d'ouverture de la mairie, sauf le jeudi. Et le samedi de 9h à 12 h.

### ARPAJON NOTRE VILLE - MAGAZINE D'INFORMATIONS DE LA VILLE D'ARPAJON - Hiver 2014 - N° 52

Directeur de la publication : Monsieur le Maire — Directeurs de la rédaction : Élisabeth Taunay, Olivier Bouton — Journaliste : Jean Larive — Crédits photographiques : Jean Larive, service communication — Régie publicitaire : CITHEA communication : 01 53 92 09 00 — Conception graphique : www.lesrasqas.com — Maquette : Aude Berthomier, service communication — Impression : Imprimerie LVRI/Grenier - www.lvri.fr - Imprimé sur papier PEFC — Toutes reproductions interdites, droits réservés.



# LES PHARMACIES DE GARDE

DIMANCHES ET JOURS FÉRIÉS  
(SOUS RÉSERVE DE MODIFICATIONS)

## DIMANCHE 2 MARS

**PHARMACIE DAIX & NAUDIN**  
RÉSIDENTE DE LA ROSERAIE,  
36 GRANDE RUE,  
91520 EGLY, 01 64 90 21 31

**PHARMACIE LE HOUEROU**  
PLACE DE LA COMMUNE DE PARIS  
91760 ITTEVILLE, 01 64 93 15 62

## DIMANCHE 9 MARS

**PHARMACIE MELINE**  
PHARMACIE DE L'ORGE,  
1 BIS AVENUE SALVADORE ALLENDE,  
91180 SAINT GERMAIN LES ARPAJON,  
01 60 83 35 75

**PHARMACIE PAROLINI**  
48 BIS, RUE SAINT GERMAIN  
91760 ITTEVILLE, 01 64 93 10 25

## DIMANCHE 16 MARS

**PHARMACIE GANDOLPHE**  
CENTRE COMMERCIAL LES  
CENDRENNES, ROUTE DE CORBEIL,  
91180 SAINT GERMAIN LES ARPAJON,  
01 60 84 09 79

**PHARMACIE BOURGOIN**  
73, GRANDE RUE  
91510 LARDY, 01 69 27 40 24

## DIMANCHE 23 MARS

**PHARMACIE HUA**  
4 RÉSIDENTE LOUIS BABIN, CC<sup>AL</sup>,  
91180 ST-GERMAIN les A., 01 64 90 01 05

**PHARMACIE POUGET-CHASSAING**  
PHARMACIE DE LA GARE -  
PLACE DES DROITS DE L'HOMME  
91510 LARDY, 01 60 82 77 15

## DIMANCHE 30 MARS

**PHARMACIE DAMBRINE**  
12, RUE DE LA CROIX D'EGLY,  
91520 EGLY, 01 64 90 27 76

**PHARMACIE CHARRIN-SCHOM**  
1, RUE ALEXANDRE THORIN  
91510 JANVILLE/JUINE, 01 60 82 86 03

## DIMANCHE 6 AVRIL

**PHARMACIE CHERUBIN**  
4, RUE DU COUVERT  
91470 LIMOURS, 01 64 91 02 19

**PHARMACIE GERVAIS-CAQUANT**  
5 - 7, BOULEVARD ABEL CORNATON  
91290 ARPAJON,  
01 69 26 91 52

## DIMANCHE 13 AVRIL

**PHARMACIE GIMENEZ**  
16, PLACE DU GÉNÉRAL DE GAULLE  
91470 LIMOURS, 01 64 91 00 71

**PHARMACIE GUILLEMAN**  
2, PLACE DU MARCHÉ  
91290 ARPAJON,  
01 64 90 01 46

## DIMANCHE 20 AVRIL

**PHARMACIE BALZARINI & BENSO**  
PLACE DE L'EGLISE,  
91470, FORGES LES BAINS,  
01 64 91 11 24

**PHARMACIE GERVAIS & JARNOUX**  
55, GRANDE RUE  
91290 ARPAJON, 01 64 90 00 22

## LUNDI 21 AVRIL, PÂQUES

**PHARMACIE DE FAYET DE LA TOUR**  
17, RUE DE L'ARMÉE PATTON  
91640 BRIIS SOUS FORGES,  
01 64 90 70 16

**PHARMACIE SCHOM**  
25 PLACE DU MARCHÉ,  
91290 ARPAJON, 01 64 90 00 15

## DIMANCHE 27 AVRIL

**PHARMACIE CLAUSIER-  
DEMMAUNOURY**  
5 BIS, RUE DE LIMOURS,  
91470 ANGERVILLIERS, 01 64 59 18 38

**PHARMACIE TACONNET**  
60, CHEMIN DE LA GARENNE  
91290 LA NORVILLE, 01 64 90 39 39

## JEUDI 1<sup>ER</sup> MAI

**PHARMACIE CAIGNARD & DEFIVES**  
PHARMACIE DES TROIS VALLÉES -  
24, RUE CHARLES DE GAULLE  
91530 SAINT CHERON, 01 64 56 67 36

**PHARMACIE AUDET**  
36, AVE CHARLES DE GAULLE,  
91630 MAROLLES, 01 69 14 80 70

## DIMANCHE 4 MAI

**PHARMACIE VINCENT**  
6, RUE CHARLES DE GAULLE  
91530 SAINT CHERON, 01 64 56 60 17

**PHARMACIE MAUDET**  
31-33, GRANDE RUE  
91630 MAROLLES EN HUREPOIX  
01 69 14 89 49

## JEUDI 8 MAI

**PHARMACIE LEMAS**  
45, RUE DE LA LIBÉRATION, 91680,  
BRUYERES LE CHATEL, 01 64 90 07 11

**PHARMACIE CABOT**  
59, RUE HAUTE  
91850 BOURAY SUR JUINE  
01 69 27 49 29

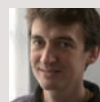
→ POUR CONNAÎTRE LES PHARMACIES DE GARDE DE NUIT, COMMISSARIAT D'ARPAJON, TÉL. : 01 69 26 19 70.  
→ POUR LES URGENCES MÉDICALES, CONTACTEZ LA MAISON MÉDICALE DE L'ARPAJONNAIS AU 01 69 13 91 91

## PERMANENCES DE VOS ÉLUS



**CHRISTIAN BERAUD**, Maire

→ SUR RENDEZ-VOUS



**FRANCK MATHIEU**, adjoint au maire chargé de l'action culturelle et des festivités

→ SUR RENDEZ-VOUS



**CHRISTINE LUFT**, 1<sup>ère</sup> adjointe au maire chargée de l'enfance et des affaires scolaires

→ SUR RENDEZ-VOUS



**MARIE-CHRISTINE BLONDIAUX**, adjointe au maire chargée des finances, des ressources humaines, de l'emploi et de l'insertion

→ SUR RENDEZ-VOUS



**SOLANGE ENIZAN**, adjointe au maire chargée de la petite enfance, du logement et des aînés

→ SUR RENDEZ-VOUS



**MAXIME DARRAS**, adjoint au maire chargé de la jeunesse et à la citoyenneté

→ SUR RENDEZ-VOUS



**MARTINE BRAQUET**, adjointe au maire chargée du développement économique, de l'urbanisme et de la sécurité

→ SUR RENDEZ-VOUS



**ELISABETH TAUNAY**, conseillère municipale déléguée, chargée de la communication et des cérémonies

→ SUR RENDEZ-VOUS



**DANIEL COUVRAT**, adjoint au maire chargé de l'environnement et des travaux

→ SUR RENDEZ-VOUS



**PASCAL FOURNIER**, vice-président du Conseil général de l'Essonne

→ LE SAMEDI 5 AVRIL, 10-11H, EN MAIRIE



**ANTONIO DE ALMEIDA**, adjoint au maire chargé des sports et de la vie associative

→ SUR RENDEZ-VOUS

Pour obtenir un rendez-vous, contactez la Mairie au **01 69 26 15 05**.

## ENTREPRISE GÉNÉRALE DE PEINTURE

RÉNOVATION INTÉRIEURE - FAUX PLAFOND DALLES  
PLACOPLÂTRE - CLOISON - FAÏENCE - PAPIER PEINT  
MOQUETTE - PARQUET FLOTTANT - RAVALEMENT



10 rue des Rieux - VILLECONIN - 91580 ETRECHY  
Tél. 01 60 80 33 31 - Fax 09 55 71 07 48  
Port. 06 08 03 75 49 - 06 70 73 16 57 - 06 86 78 70 13  
E-mail : sarl.louin@free.fr

## Conversions, vous avez tout compris.



1

Test auditif  
gratuit  
et sans engagement\*

2

Essai gratuit  
de vos aides auditives  
à votre domicile

3

Réparation  
et entretien  
toutes marques

\*Test à visée non médicale

4 CENTRES D'AUDITION CONVERSIONS DANS L'ESSONNE

01 78 85 01 21

|   |  |   |   |
|---|--|---|---|
| <p style="font-weight: bold; font-size: small;">Centre d'Audition<br/>Arpajon Optique</p> <p style="font-size: x-small;">16, rue Gambetta<br/>91290 Arpajon</p> | <p style="font-weight: bold; font-size: small;">Centre d'Audition<br/>Optique Vision</p> <p style="font-size: x-small;">16, place du Marché<br/>91310 Monthéry</p> | <p style="font-weight: bold; font-size: small;">Centre d'Audition<br/>Pharmacie Caufment</p> <p style="font-size: x-small;">12, avenue des Bleuets<br/>91600 Savigny-sur-Orge</p> | <p style="font-weight: bold; font-size: small;">Centre d'Audition<br/>Conversions</p> <p style="font-size: x-small;">8, rue d'Antony<br/>91370 Verrières-le-Buisson</p> |
|---|--|---|---|

www.conversions.fr



conversions

vous avez tout compris

# LES TERRIENS DÉBARQUENT !

Attention ! Attention ! Têtes Raides débarque à Arpajon le 29 mars à l'espace Concorde. La rockosphère est en ébullition : le concert coïncidera avec la sortie de son nouvel album « Les Terriens ». Nous avons demandé à Christian Olivier (chanteur-leader du groupe) de nous dévoiler un peu du voyage qui nous attend...

**ARPAJON NOTRE VILLE : Christian, Têtes Raides a plus de 25 ans d'existence. Qu'est-ce qui vous fait encore bouger ?**

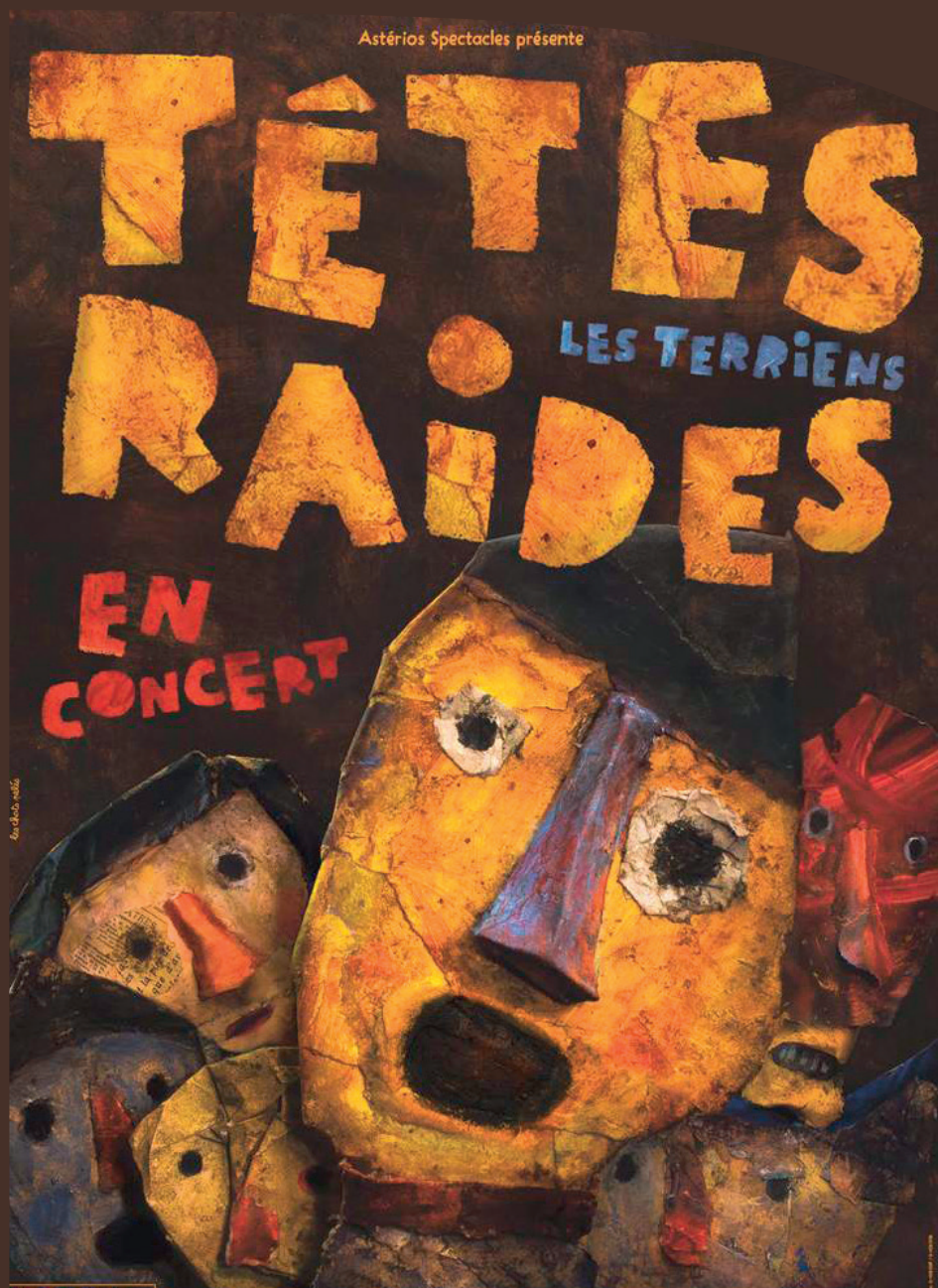
**CHRISTIAN OLIVIER :** C'est vrai que notre premier album date de 1988. Le quatorzième est imminent et nous explorons toujours de nouveaux univers. Ce qui fait l'identité de Têtes Raides, c'est une fidélité aux textes et un amour de la musique qui les accompagne. Nous sommes en perpétuelle évolution. Notre précédent disque « Corps debout » tournait autour de la poésie avec des arrangements cuivrés. « Les Terriens » est plutôt orienté « guitares électriques ».

**ANV : Comment ce projet des Terriens a-t-il vu le jour ?**

**C.O. :** L'idée nous est venue toute seule, en remarquant que la Terre est de moins en moins habitée par des Terriens. Nous en avons alors contacté quelques uns, qui gravitent dans l'espace intersidéral afin de nous aider à remettre un peu d'ordre sur notre belle planète (sic).

**ANV : Le 29 mars à Arpajon, ne jouerez-vous que ce nouvel album ?**

**C.O. :** À chaque nouvelle tournée, un nouveau projet. Même si les Terriens



donneront sa tonalité et son actualité à celle-ci, nous avons à cœur de retravailler à chaque fois d'anciens morceaux. C'est très agréable de revisiter des titres que nous n'avons pas joué depuis dix ans. Et puis cette prochaine tournée sera aussi l'occasion d'utiliser des images et de la vidéo.

**ANV : Têtes Raides est coutumier des grandes salles ou des festivals. Quel regard portez-vous sur des « petites dates » comme celle d'Arpajon ?**

**C.O. :** On a toujours joué un peu partout. Chaque tournée d'album donne lieu à près de 150 dates. Le but, c'est d'aller vers les gens. Et d'ailleurs, l'intensité

des concerts n'est pas moins forte dans les petites salles. C'est même souvent le contraire ! Aussi, un conseil aux Arpajonnais : préparez-vous ! Faites des exercices le matin parce qu'il faudra être en forme pour accueillir les Terriens ! Non, franchement, cela nous fait bien plaisir de venir jouer en Essonne...

**CONCERT TÊTES RAIDES  
LE 29 MARS 2014, 20H30  
ESPACE CONCORDE**

Tarif plein : 8 € ; tarif réduit : 4 €  
Réservations : 01 64 90 21 29 ;  
conservatoire@arpajon91.fr  
Tout public